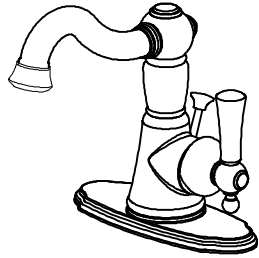


INSTRUCTION

SINGLE HANDLE LAVATORY FAUCET W /POP-UP



Maintenance

Your new faucet is designed for years of trouble-free performance.

Keep it looking new by cleaning it periodically with a soft cloth. Avoid abrasive cleaners, steel wool and harsh chemicals as these will dull the finish and void your warranty.

Tools:

Require:

- Adjustable wrench
- Groove joint plier
- Pipe wrench
- Pipe tape
- Phillips screwdriver

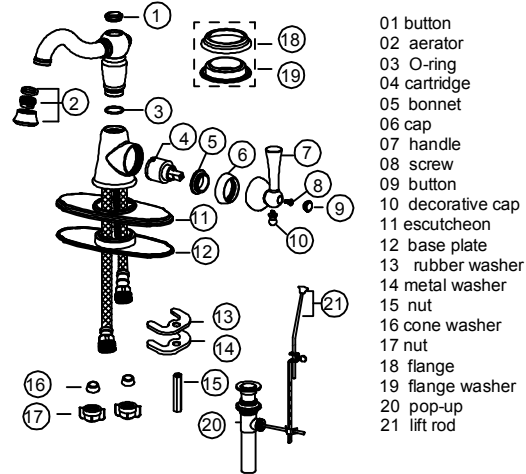


Helpful:

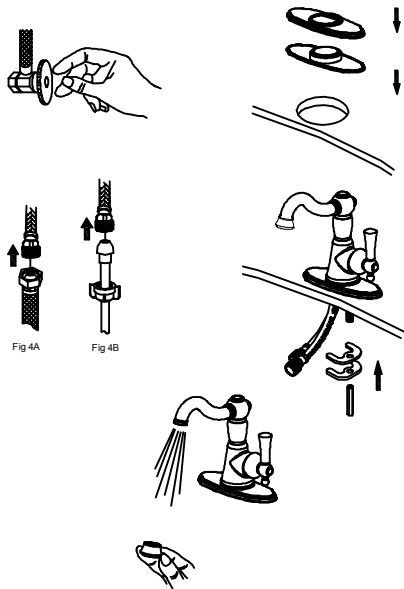
- Supply lines
- Basin wrench
- Hacksaw
- Tube cutter
- Utility knife



Preparation / Assembly

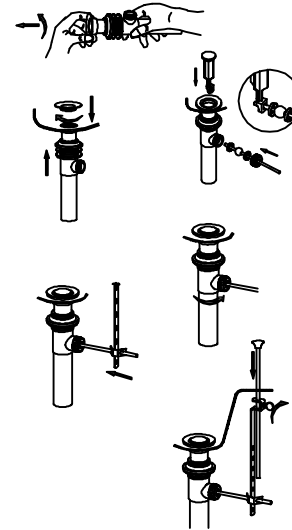


- 01 button
- 02 aerator
- 03 O-ring
- 04 cartridge
- 05 bonnet
- 06 cap
- 07 handle
- 08 screw
- 09 button
- 10 decorative cap
- 11 escutcheon
- 12 base plate
- 13 rubber washer
- 14 metal washer
- 15 nut
- 16 cone washer
- 17 nut
- 18 flange
- 19 flange washer
- 20 pop-up
- 21 lift rod



- 1 Shut off water supply . Remove old faucet . Clean sink surface in preparation for new faucet .
- 2 Place base plate(13) and escutcheon (12) on the sink.If you do not use escutcheon,please use flange(19) and flange washer(20) to replace escutcheon and base plate.
- 3 Place new faucet through center hole on escutcheon from underside, slide rubber washers and metal washer onto bolts. Tighten nuts
- 4A (A) Stainless Steel Braided Faucet Supply Tubes : This is the simplest of all installations . If you are using stainless steel braided faucet supply tubes , this faucet requires one end of the supply tube to have a 1/2" female IPS connection . The other end of this supply tube must match the thread on the water supply fittings or shut off valve under your sink . Once you have identified the required tube , carefully follow the manufacturer's installations instructions for each tube .
- 4B (B) Ball Nose Flexible Supplies : If you are using ball-nose flexible supplies to connect the faucet to water supply lines : Slip coupling nut behind ball-nose of flexible supply tube . Ball nose coupling will go partially into IPS shank or fitting . Tighten coupling nut (DO NOT OVER TIGHTEN) . Install opposite end according to manufacturer's instructions for both tubes .
- 5 Important : After installation is completed , remove aerator . Turn on water supply and allow both hot and cold water to run for at least one minute each . While water is running , check for leaks . Replace aerator . Tighten nuts slightly to stop minor leaks . If problems persist , refer to trouble shooting chart .

Pop-up Drain Installation



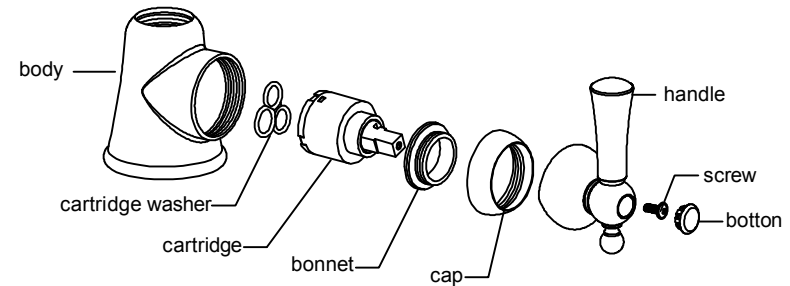
- 1 Remove flange from pop up main body. Leave large black washer (not included with plastic pop-ups) and nut on drain body.
- 2 Unscrew the nut from the pop up body and take off the spring clip from the ball rod (please note: retain the white packing ring on the ball rod), and place the nut in the ball rod. Insert the ball rod into the side hole of drain, slide the nut on and tighten securely.
- 3 Place a ring of putty around drain opening of sink . Insert threaded end of drain body up through drain hole and attach flange to body with ball rod pointing to rear of sink .
- 4 Thread locknut from underside of sink until rubber washer seats securely inside opening of sink. Tighten locknut. Wipe excess putty. If model has plastic wing nut, tighten securely, if nut brass, tighten with wrench.
- 5 Place one end of spring clip on end of ball rod. Insert rod across and through hole in lift rod strap. Secure other end.
- 6 Insert bottom of lift rod into hole at top of pop-up strap. Tighten with thumb screw.

Adjusting the Lift Rod

Adjust lift rod function by adjusting location of thumb screw along the lift rod or by adjusting the hole in which ball rod goes through strap. Be sure to leave enough space between lift rod knob and faucet spout when rod is down.

Trouble-Shooting

- If faucet drips , operate HANDLE several times from "off" to "on" . Do not apply excessive force .
- Clogged CARTRIDGE outlets or inlets may cause reduced flow . To clean , FIRST TURN OFF WATER SUPPLY , then
 - Remove PLUG , loosen HANDLE SCREW and remove HANDLE .
 - Remove CAP and BONNET .
 - Lift CARTRIDGE off BODY and remove CARTRIDGE SEAL .
 - Clean CARTRIDGE ports and CARTRIDGE SEAL .
 - Place CARTRIDGE SEAL into CARTRIDGE ports .
 - Replace CAP , BONNET , HANDLE , tighten HANDLE SCREW and install PLUG .



INSTRUCTIONS 466-2101 63-0302-2

ROBINET DE LAVABO À POIGNÉE UNIQUE ET SOUPAPE TÉLESCOPIQUE



Outils :

REQUIS

- Clé ajustable
- Pince multiprise
- Clé à tuyau
- Ruban à tuyau
- Tournevis Philips
- Mastic de plombier

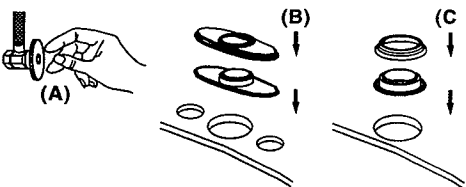


UTILE

- Lignes d'alimentation
- Clé à lavabo
- Scie à métaux
- Clé à tuyau
- Coupe-tube
- Couteau utilitaire



Préparation / Assemblage

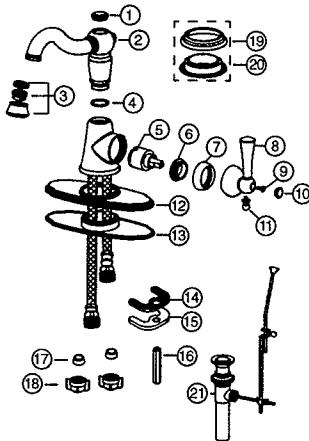


- 1 Fermez l'alimentation d'eau (A). Enlevez le vieux robinet.
- 2 Nettoyez la surface du lavabo en préparation pour le nouveau robinet. Placez la plaque de base (13) et l'écusson (12) sur le lavabo (B). Si vous n'utilisez pas l'écusson, s'il vous plaît utilisez la bride (19) et sa rondelle (20) afin de remplacer l'écusson et la plaque de base (C).
- 3 Insérez le nouveau robinet au travers de l'écusson (D, E), puis, par le dessous, glissez les semi-rondelles de caoutchouc et de métal sur les boulons. Serrez l'écrou.
- 4 (F) Tubes blindés d'alimentation pour robinet : Il s'agit là de l'installation la plus simple. Si vous utilisez des tubes blindés d'alimentation pour robinet, ce robinet nécessite qu'une des extrémités du tube d'alimentation ait une connexion IPS 1/2" femelle. L'autre extrémité de ce tube d'alimentation doit concorder avec le filetage des accessoires de tuyauterie d'alimentation d'eau ou valve de contrôle sous votre lavabo. Une fois que vous avez identifié le tube requis, suivez soigneusement les instructions du fabricant pour chaque tube.

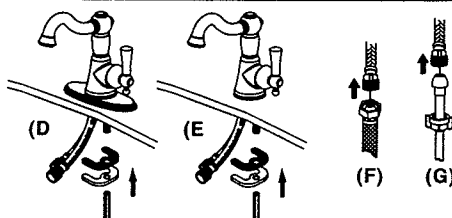
Entretien

Votre nouveau robinet est conçu pour des années d'opération sans problème.

Conservez son lustre de robinet neuf en le nettoyant périodiquement avec un linge doux. Évitez les nettoyeurs abrasifs, laine d'acier et produits chimiques corrosifs, parce que ces produits vont ternir son fini et causer l'annulation de votre garantie.



- 01 bouton
- 02 bec
- 03 aérateur
- 04 joint torique
- 05 cartouche
- 06 capot
- 07 capuchon
- 08 poignée
- 09 vis
- 10 bouton
- 11 capuchon décoratif
- 12 écusson
- 13 plaque de base
- 14 semi-rondelle de caoutchouc
- 15 semi-rondelle de métal
- 16 écrou
- 17 rondelle conique
- 18 écrou
- 19 bride
- 20 rondelle de bride
- 21 soupape télescopique

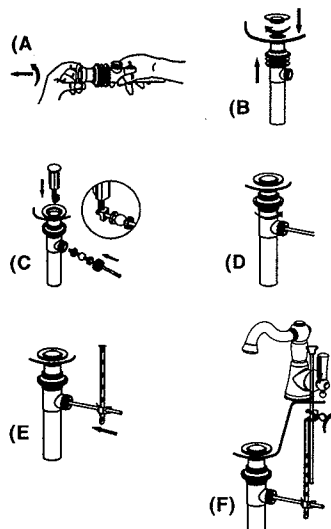


(G) **Fournitures flexibles à bout hémisphérique** : Si vous utilisez des fournitures flexibles à bout hémisphérique pour connecter le robinet aux lignes d'alimentation d'eau, glissez l'écrou d'accouplement (18) derrière le bout hémisphérique du tube flexible d'alimentation. Le bout hémisphérique va entrer partiellement dans la jambe IPS ou le raccord. Serrez l'écrou d'accouplement (Ne serrez pas trop). Pour les deux tubes, installez les extrémités opposées selon les instructions du fabricant.

- 5 **Important** : Lorsque l'installation est complétée, enlevez l'aérateur. Ouvrez les valves d'alimentation d'eau et laissez couler l'eau chaude et l'eau froide pour au moins une minute chacune. Pendant que l'eau coule, vérifiez s'il y a des fuites. Remplacez l'aérateur. Serrez un peu les écrous afin d'arrêter les fuites mineures. Si le problème persiste, référez-vous à la section de dépannage.



Installation de la soupape télescopique de drain



- 1 Enlevez la bride du corps principal de la soupape télescopique (A). Laissez la grande rondelle noire et l'écrou sur le corps du drain.
- 2 Placez un anneau de mastic autour de l'ouverture du drain du lavabo. Insérez l'extrémité fileté du corps du drain au travers du trou de drainage et attachez-y la bride tout en positionnant, vers l'arrière du lavabo, la partie réservée à la connexion de la tige boulée (B).
- 3 Dévissez l'écrou du plongeur télescopique et enlevez l'attache à ressort de la tige boulée (s'il vous plaît notez : retenez l'anneau blanc d'étanchéité sur la tige boulée). Placez l'écrou sur la tige boulée. Insérez le plongeur télescopique dans le drain (C). Insérez la tige boulée dans le trou latéral du drain, glissez l'écrou dessus et serrez de façon sécuritaire.
- 4 Apprêtez le contre-écrou par le dessous du lavabo jusqu'à ce que la rondelle de caoutchouc soit assise de façon sécuritaire dans l'ouverture du lavabo. Serrez le contre-écrou avec une clé (D).
- 5 Placez une extrémité de l'attache à ressort sur l'extrémité de la tige boulée. Insérez la tige au travers du trou de la bretelle de levée. Sécurisez l'autre extrémité de l'attache à ressort (E).
- 6 Insérez le bas de la tige de levée au travers du trou à l'arrière du bec du robinet et dans le trou du haut de la bretelle de levée. Serrez avec la vis à serrage à main (F).

Ajustement de la tige de levée

Ajustez la fonction de la tige de levée en ajustant la location de la vis à main le long de la tige de levée ou en sélectionnant un trou approprié de la bretelle de levée dans lequel passe la tige boulée.

Soyez certain de laisser suffisamment d'espace entre le bouton de la tige de levée et le bec du robinet lorsque la tige est abaissée.

Dépannage

- Si le robinet coule, actionnez la poignée plusieurs fois, de position d'ouverture à position de fermeture. N'utilisez pas une force excessive.
- Une cartouche avec des sorties ou entrées obstruées peut causer un débit réduit. Pour nettoyer, fermez les valves d'alimentation d'eau, puis ouvrez le robinet pour vider l'eau.
- Enlevez le bouton, desserrez la vis de la poignée et enlevez la poignée.
- Enlevez le capuchon et le capot
- Enlevez la cartouche du corps et enlevez le sceau de la cartouche.
- Nettoyez les ports d'entrées et de sortie de la cartouche et le sceau de la cartouche.
- Placez le sceau de la cartouche sur ses ports d'entrées et de sortie.
- Remplacez le capot, capuchon et poignée. Serrez la vis de la poignée et installez le bouton.
- Pour toute assistance supplémentaire, composez le 1-800-278-6340.

